

Руководство пользователя DoorProtect

Обновлено 12 января, 2021



DoorProtect — беспроводной датчик открытия дверей и окон, предназначенный для использования внутри помещений. Работает до 7 лет от комплектной батареи, оснащен герконом, обрабатывающим более миллиона открытий. Имеет разъем для подключения внешнего датчика.

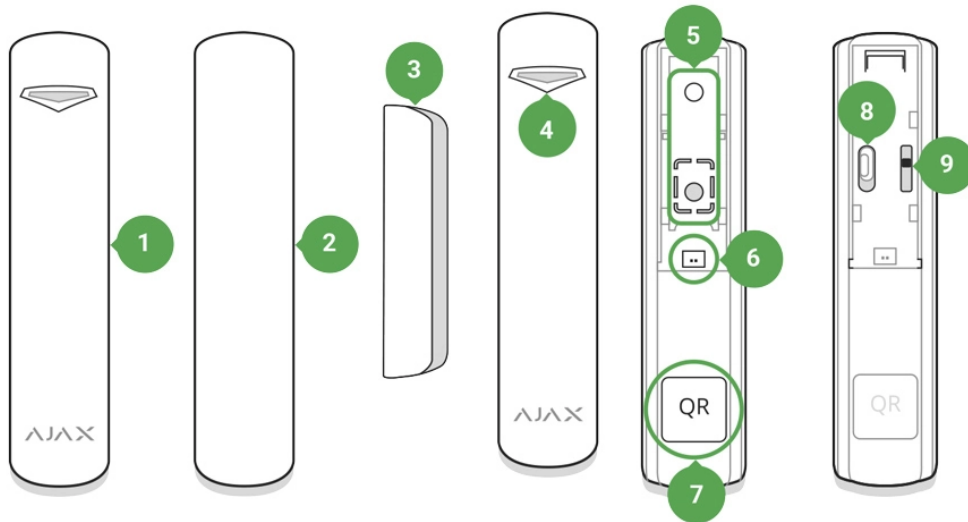
i Геркон — устройство, образующее непрерывную цепь при воздействии постоянного магнита. Состоит из ферромагнитных контактов, размещенных в колбе.

DoorProtect работает в составе системы безопасности Ajax, подключаясь по защищенному протоколу Jeweller к хабу. Дальность связи — до 1200 м при отсутствии преград. Также датчик может использоваться в составе сторонних охранных централей благодаря модулям интеграции uartBridge или ocBridge Plus.

Датчик настраивается через мобильное приложение для смартфонов на iOS и Android. Обо всех событиях пользователя уведомляют push-нотификации, SMS-сообщения и звонки (если включены).

Система безопасности Ajax самодостаточная, но пользователь может подключить ее к пульту охранной компании.

Функциональные элементы



1. DoorProtect
2. Большой магнит (должен размещаться справа от датчика)
3. Малый магнит (должен размещаться справа от датчика)
4. Световой индикатор
5. Крепежная панель SmartBracket (перфорированная часть необходима для срабатывания тампера при попытке оторвать датчик от поверхности. Не выламывайте ее!)

6. Разъем подключения внешнего ИС датчика
7. QR код
8. Выключатель устройства
9. Кнопка тампера

Принцип работы

DoorProtect состоит из двух частей: датчика с герконом и постоянного магнита. Датчик крепится на раму, магнит — на подвижную створку или выдвигающую часть. Если геркон находится в зоне действия магнитного поля, он замыкает цепь — датчик закрыт. Открытие створки отдаляет магнит от геркона, что приводит к размыканию цепи, и датчик фиксирует открытие.



Магнит крепится **СПРАВА** от датчика.



Малый магнит действует на расстоянии до 1 см, а большой — до 2 см


Поставленный на охрану датчик DoorProtect при срабатывании моментально передает сигнал тревоги на хаб, активируя подключенные к хабу сирены, уведомляя пользователя и охранную компанию.

Подключение датчика к охранной системе Ajax

Прежде чем начать подключение

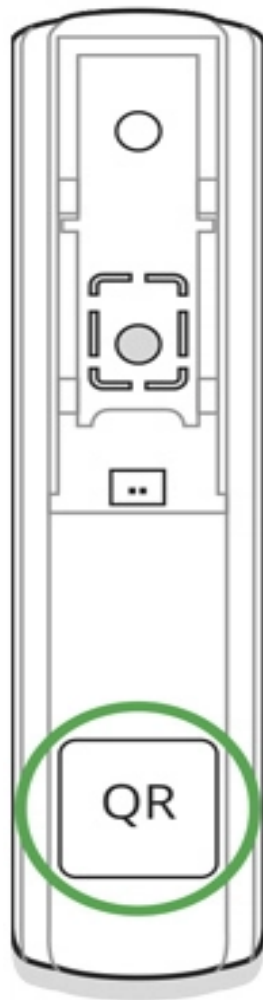
1. Следуя рекомендациям инструкции хаба, установите на смартфон приложение Ajax. Создайте учетную запись, добавьте в приложение хаб и создайте хотя бы одну комнату.
2. Включите хаб и проверьте подключение к интернету (по Ethernet кабелю и/или GSM сети).
3. Убедитесь, что хаб не под охраной и не обновляется, посмотрев его состояние

в мобильном приложении.

 Добавить устройство к хабу может только пользователь с правами администратора

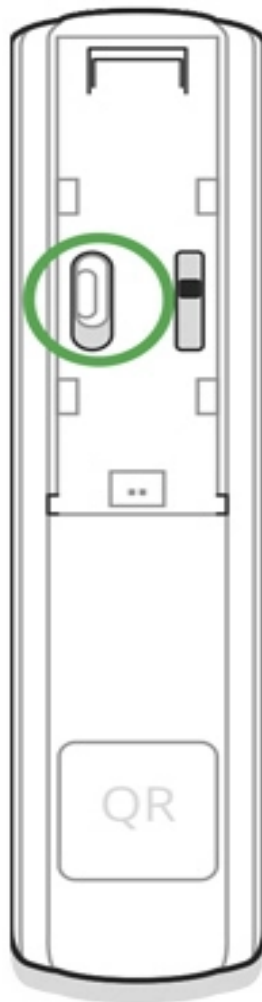
Как подключить датчик к хабу

1. Нажмите **Добавить устройство** в приложении Ajax.
2. Назовите устройство, отсканируйте или же впишите вручную **QR код** (размещен на корпусе и упаковке), выберите комнату размещения.



3. Нажмите **Добавить** — начнется обратный отсчет.

4. Включите устройство



Чтобы произошло обнаружение и сопряжение, устройство должно находиться в зоне действия радиосвязи хаба (на одном охраняемом объекте).

Запрос на подключение к хабу передается только в момент включения устройства.

Если подключение к хабу не удалось, отключите датчик на 5 секунд и повторите попытку.

Подключенный к хабу датчик появится в списке устройств хаба в приложении. Обновление статусов устройств в списке зависит от установленного в настройках хаба времени опроса, значение по умолчанию — 36 секунд.

Подключение датчика к сторонней охранной системе

Для подключения датчика к сторонней охранной централи с помощью модуля интеграции ocBridge Plus, следуйте рекомендациям инструкции соответствующего устройства. Для подключения к uartBridge, следуйте инструкциям централи, к которой подключен модуль uartBridge.

Состояния

1. Устройства
2. DoorProtect

Параметр	Значение
Температура	Температура датчика. Измеряется на процессоре и меняется постепенно
Уровень сигнала Jeweller	Уровень сигнала между хабом и датчиком
Заряд батареи	Уровень заряда батареи устройства. Отображается в процентах <u>Как отображается заряд батареи в приложениях Ajax</u>
Корпус	Состояние тампера датчика, который реагирует на отрыв или нарушения целостности корпуса
Задержка на вход, с	Время задержки при входе
Задержка на выход, с	Время задержки при выходе
ReX	Показывает, подключен ли датчик через

	ретранслятор радиосигнала
Соединение	Состояние соединения между хабом и датчиком
Основной датчик	Состояние основного датчика
Внешний датчик	Состояние внешнего датчика, подключенного к DoorProtect
Всегда активен	Когда включено, датчик всегда находится в режиме охраны
Временное отключение	<p>Показывает статус функции временного отключения устройства:</p> <ul style="list-style-type: none">• Нет – устройство работает в штатном режиме и передаёт все события.• Только корпус – администратором хаба отключены уведомления о срабатывании корпуса.• Полностью – устройство

полностью
исключено из
работы системы
администратором
хаба. Устройство не
выполняет команды
системы и не
сообщает о тревогах
или других событиях.

- **По количеству тревог** — устройство автоматически отключено системой по превышению количества тревог (указывается в настройках Автоматического отключения устройств). Возможность настраивается в PRO-приложении Ajax.
- **По таймеру** — устройство автоматически отключено системой по истечении таймера восстановления (указывается в настройках Автоматического отключения

	устройств). Возможность настраивается в PRO- приложении Ajax.
Прошивка	Версия прошивки датчика
Идентификатор	Идентификатор устройства

Настройка

1. Устройства

2. DoorProtect

3. Настройки 

Настройка	Значение
Первое поле	Имя датчика, можно редактировать
Комната	Выбор виртуальной комнаты, к которой приписывается устройство
Задержка на вход, с	Выбор времени задержки при входе

Задержка на выход, с	Выбор времени задержки при выходе
Задержки в ночном режиме	Включение задержки при использовании ночного режима
Охранять в ночном режиме	Когда включено, датчик будет переходить в режим охраны при использовании ночного режима
LED-индикация тревог	<p>Позволяет отключить мигание LED-индикатора при тревоге. Доступна для устройств с версией прошивки не ниже 5.55.0.0</p> <p><u>Как узнать версию прошивки или идентификатор датчика или устройства?</u></p>
Основной датчик	Когда включено, основной датчик DoorProtect реагирует на открытие и закрытие
Внешний контакт	Когда включено, датчик регистрирует тревоги по

	внешнему датчику
Всегда активен	Когда включено, датчик всегда регистрирует открытие / закрытие
Активировать сирену если открыта дверь или окно	Когда включено, подключенные к системе сирены включаются при открытии двери или окна
Активировать сирену если открыт внешний контакт	Когда включено, подключенные к системе сирены включаются при тревоге по внешнему датчику
Тест уровня сигнала Jeweller	Переводит датчик в режим теста уровня сигнала
Тест зоны обнаружения	Переводит датчик в тест зоны обнаружения
Тест угасания сигнала	Переводит датчик в режим теста угасания сигнала (доступен в датчиках с версией прошивки 3,50 и выше)
Временное отключение	Позволяет пользователю отключить устройство,

не удаляя его из системы.

Доступны две опции:

- **Полностью** — устройство не будет выполнять команды системы и участвовать в сценариях автоматизации, а система будет игнорировать тревоги и другие уведомления устройства
- **Только корпус** — система будет игнорировать только уведомления о сработке кнопки тампера устройства

Подробнее о временном отключении устройств

Система также может автоматически отключать устройства по превышению

	<p>установленного количества тревог или по истечении таймера восстановления.</p> <p><u>Подробнее об автоматическом отключении устройств</u></p>
Руководство пользователя	Открывает руководство пользователя датчика
Удалить устройство	Отключает датчик от хаба и удаляет его настройки

Индикация

Событие	Индикация	Примечание
Включение датчика	Горит зеленым примерно секунду	
Подключение датчика к <u>хабу, ocBridge</u>	Горит несколько секунд	

<u>Plus</u> и <u>uartBridge</u>		
Тревога / сработка тампера	Горит зеленым примерно одну секунду	Тревога передается раз в 5 секунд
Батарея требует замены	При тревоге плавно загорается и плавно гаснет зеленым	Замена батареи датчика описана в статье <u>Замена батарей</u>

Тестирование работоспособности

Система безопасности Ajax позволяет проводить тесты для проверки работоспособности подключенных устройств.

Тесты начинаются не мгновенно, но не более чем через 36 секунд при стандартных настройках. Начало времени теста зависит от настроек периода опроса

датчиков (пункт настроек “**Jeweller**” в настройках хаба).

Тест уровня сигнала Jeweller

Тест зоны обнаружения

Тест угасания сигнала

Установка устройства

Выбор места установки

Размещение датчика DoorProtect определяет его отдаленность от хаба и наличие между устройствами преград, препятствующих прохождению радиосигнала: стен, междуэтажных перекрытий, расположенных в помещении габаритных объектов.



Устройство предназначено для установки только внутри помещений.



Проверьте уровень сигнала в месте установки

При низком уровне сигнала (одно деление) мы не гарантируем стабильную работу системы безопасности. Примите возможные меры для улучшения качества сигнала! Как минимум, переместите устройство – смещение даже на 20 сантиметров может существенно улучшить качество приема.

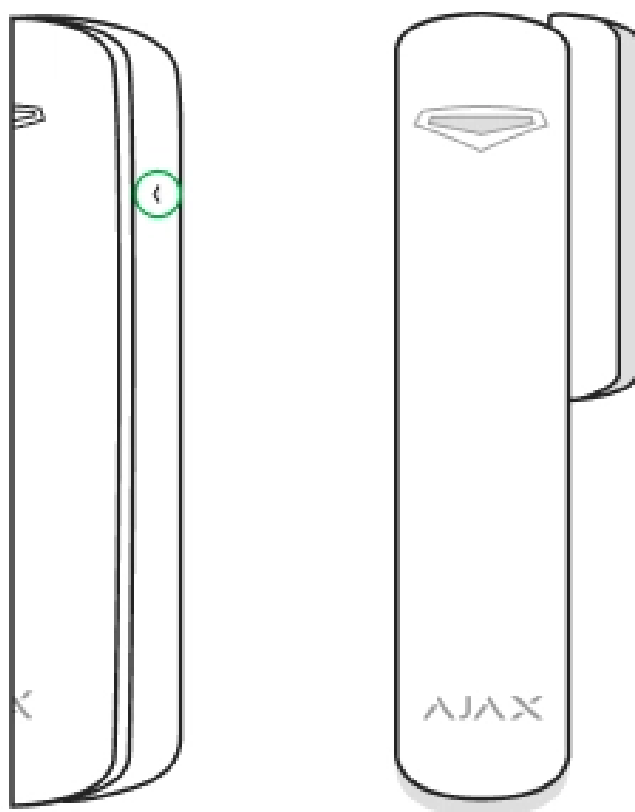
Если после перемещения у устройства все равно низкий или нестабильный уровень сигнала – используйте ретранслятор радиосигнала системы безопасности ReX.

Датчик размещается внутри или снаружи дверной коробки (оконной рамы).

При установке датчика на перпендикулярных плоскостях (внутри коробки / рамы), используйте малый магнит из комплекта. Расстояние между магнитом и датчиком не должно превышать 1 см.

Размещая части DoorProtect на одной плоскости, используйте большой магнит. Его порог срабатывания — 2 см.

Магнит крепится на подвижной части двери (окна) справа от датчика. Сторона, с которой крепится магнит, отмечена на корпусе датчика стрелкой. Если необходимо, датчик можно расположить горизонтально.



Процесс установки датчика

Прежде чем монтировать датчик, убедитесь, что выбрали оптимальное место


расположения и оно соответствует условиям этой инструкции!



1. Закрепите крепежные панели SmartBracket датчика и магнита комплектными шурупами. При использовании других средств крепежа, убедитесь, что они не повреждают и не деформируют панели.

⚠ Двустороннюю клейкую ленту можно использовать только для временного крепления датчика и магнита. Лента со временем пересохнет, что может привести к падению DoorProtect и срабатыванию охранной системы. К тому же от удара устройство может выйти из строя.

2. Наденьте датчик на крепежную панель. Как только датчик будет зафиксирован в SmartBracket, он мигнет светодиодом — это сигнал, что тампер на датчике закрыт.

 Если световой индикатор датчика не срабатывает при установке в SmartBracket, проверьте состояние тампера в приложении Ajax Security System, и следом плотность фиксации панели.

При отрыве датчика от поверхности или снятии с крепежной панели, вы получите соответствующее уведомление.

3. Наденьте магнит на крепежную панель.

Не устанавливайте датчик:

1. за пределами помещения (на улице)
2. вблизи металлических предметов и зеркал, вызывающих затухание радиосигнала или экранирующих его

3. в помещениях с температурой и влажностью, выходящими за пределы допустимых
4. ближе, чем в 1 метре от хаба.

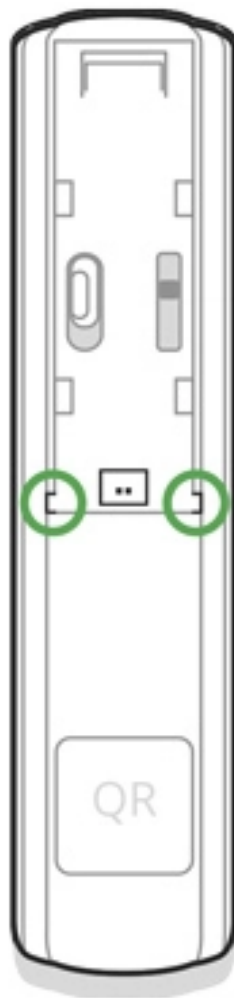
Подключение стороннего проводного датчика

К Ajax DoorProtect можно подключить проводной датчик с типом контакта НС с помощью выносной клеммы.



Мы рекомендуем устанавливать проводной датчик на расстоянии не более 1 метра – увеличение длины провода повышает шанс его повреждения и ухудшает качество связи между датчиками.

Для вывода провода из корпуса датчика выломайте заглушку:



При срабатывании внешнего датчика вы получите соответствующее уведомление.

Обслуживание

Регулярно проверяйте работоспособность датчика DoorProtect.

Очищайте корпус датчика от пыли, паутины и других загрязнений по мере их появления. Используйте мягкую сухую салфетку, пригодную для ухода за техникой.

Не используйте для очистки датчика вещества, содержащие спирт, ацетон, бензин и другие активные растворители.

Время работы датчика от батареи зависит от качества батареи, частоты срабатывания датчика и интервала опроса датчиков хабом.

Если дверь открывается 10 раз в день и установлен интервал опроса датчика в 60 секунд, DoorProtect проработает от комплектной батареи 7 лет. Выставив интервал опроса в 12 секунд, сократите время работы устройства до 2 лет.

На сколько хватает батареек в устройствах Ајах и что на это влияет

При разряде батареи датчика пользователь получит уведомление, а светодиод будет плавно загораться–гаснуть при срабатывании датчика или тампера.

Замена батарей

Технические характеристики

Чувствительный элемент	Геркон
Порог срабатывания датчика	1 см (малый магнит) 2 см (большой магнит)
Защита тампером	Есть
Возможность подключения внешнего датчика	Есть, NC
Диапазон частот	868,0 – 868,6 МГц или 868,7 – 869,2 МГц в зависимости от региона продажи

Совместимость	Работает с <u>хабами</u> <u>Аjax</u> , <u>ретрансляторами</u> , <u>ocBridge Plus</u> , <u>uartBridge</u>
Максимальная мощность радиосигнала	До 20 мВт
Модуляция радиосигнала	GFSK
Дальность радиосигнала	До 1200 м (при отсутствии преград)
Питание	1 батарея CR123A, 3 В
Срок работы от элемента питания	До 7 лет
Способ установки	Внутри помещений
Класс защиты	IP50
Диапазон рабочих температур	От -10°C до +40°C
Рабочая влажность	До 75%
Размеры	Ø 20 × 90 мм
Вес	29 г

Комплектация

1. DoorProtect
2. Крепежная панель SmartBracket
3. Большой магнит
4. Малый магнит
5. Выносная клемма
6. Элемент питания CR123A
(предустановлен)
7. Монтажный комплект
8. Краткая инструкция

Гарантия

Гарантия на продукцию общества с ограниченной ответственностью «АДЖАКС СИСТЕМС МАНЮФЕКЧУРИНГ» действует 2 года после покупки и не распространяется на комплектный аккумулятор.

Если устройство работает некорректно, рекомендуем сначала обратиться в службу поддержки — в половине случаев

технические вопросы могут быть решены удаленно!

Гарантийные обязательства

Пользовательское соглашение

Техническая поддержка:

support@ajax.systems